



BRAVO PORTO PINO RESORT

SANT'ANNA ARRESI - Sardegna

TESTATO PER TE DA



**Handy
Superabile**

ASSOCIAZIONE DI
PROMOZIONE SOCIALE

(Verifica nel rispetto dei requisiti certificazione ISO 9001 di qualità)

Ultimo aggiornamento scheda 2021


ALPITOURWORLD



**Handy
Superabile**
ASSOCIAZIONE DI
PROMOZIONE SOCIALE

BRAVO PORTO PINO RESORT

Sant'Anna Arresi - Sardegna

TESTATO E AGGIORNATO DA **HANDY SUPERABILE** NEL 2021

Tel. 3498505727 – www.handysuperabile.org – info@handysuperabile.org

SCHEDA STRUTTURA RICETTIVA

Finalità della scheda

La presente scheda ha l'obiettivo di fornire informazioni attendibili sull'accessibilità della struttura, a supporto di una scelta consapevole da parte dell'ospite. Non costituisce certificazione di totale assenza di barriere, in quanto le valutazioni devono sempre essere rapportate alle esigenze individuali.

Metodo di verifica

Le informazioni riportate derivano da una verifica effettuata in loco e descrivono lo stato dell'accessibilità rilevato alla data indicata in calce alla scheda.

Aggiornamenti e conferme

Nel tempo, alcune caratteristiche, servizi o attrezzature della struttura possono subire variazioni.

Per questo motivo, in fase di prenotazione, è sempre consigliato richiedere conferma delle specifiche esigenze di accessibilità.

Servizi del Tour Operator

Per quanto riguarda i servizi alberghieri, le attrezzature, i trasferimenti, le escursioni ed eventuali servizi particolari, fa riferimento quanto riportato nella scheda ufficiale della struttura e nel catalogo del Tour Operator, nonché quanto comunicato dall'agenzia in fase di prenotazione.

Eventuali servizi aggiuntivi o personalizzati possono essere soggetti a supplemento.

Diritti d'autore

Tutti i testi, le informazioni e le immagini fotografiche contenute nella presente scheda sono di proprietà di Handy Superabile.

È vietata la riproduzione, anche parziale, senza l'esplicito consenso dell'autore.

Associazione di promozione speciale 'Handy Superabile'

Sede legale: Via Isola dello Sparviero n. 2 – Follonica (Grosseto)

cell. 349 8505727 - Website: www.handysuperabile.org – E-mail: info@handysuperabile.org

Sommario

INFORMAZIONI GENERALI.....	5
BREVE DESCRIZIONE DELLE FACILITAZIONI PER TIPOLOGIA DI BISOGNI SPECIALI	6
ARRIVO ALLA STRUTTURA.....	8
COME RAGGIUNGERE LA STRUTTURA.....	8
IN AEREO.....	8
Percorso dall'uscita dell'aeroporto al parcheggio.....	9
PERCORSO DAL PARCHEGGIO PRIVATO/PUBBLICO ALL'INGRESSO.....	10
INGRESSO STRUTTURA.....	11
HALL - RECEPTION.....	12
CAMERE/APPARTAMENTI.....	14
Camere/appartamenti adattati per gli ospiti con mobilità ridotta.....	14
Servizi igienici nella camera degli ospiti con mobilità ridotta.....	17
Camera standard, visitata.....	19
Servizi igienici nella camera standard.....	20
BAR E RISTORANTI.....	22
Bar Principale.....	22
Pool Bar.....	23
RISTORANTE PRINCIPALE.....	24
PERCORSI INTERNI E SERVIZI COMUNI.....	28
Percorsi interni.....	28
Servizi igienici comuni nei pressi della reception e ristorante principale.....	30
Servizi igienici comuni nella piazzetta non accessibili.....	31
PISCINA.....	33
PISCINA ADULTI.....	33
PISCINA PER BAMBINI.....	35
SPIAGGIA.....	37
ATTIVITÀ SPORTIVE/RICREATIVE E MINICLUB.....	41
Attività sportive.....	41
teatro.....	42

Mini club/parco giochi/sala giochi	42
STUDI MEDICI/STRUTTURE SANITARIE	44
Ospedali nei pressi della struttura.....	44
Eventuali strutture per la dialisi.....	44
Altre strutture sanitarie.....	44



INFORMAZIONI GENERALI

Nome struttura ricettiva

Bravo Porto Pino Resort

Tipologia

Hotel/villaggio

Indirizzo

Via del Mare n. 5 Porto Pino

Città/località

Regione

Stato

Porto Pino (prov. Del Sulcis Iglesiente)

Sardegna

Italia

Contatti (telefono e email)

Telefono 0039 011 19690202

Sito web

<https://www.alpitour.it/vacanze/italia/sardegna/prov--del-sulcis-iglesiente/porto-pino/bravo-porto-pino>

Breve descrizione


Situata sulle coste sud-occidentali della Sardegna e protetta dalle correnti dalla vicina isola di Sant'Antioco, la sua baia è un vero e proprio spettacolo della natura, dichiarato Sito di Interesse Comunitario e visitato ogni anno da migliaia di persone per le sue caratteristiche dune di sabbia bianca che si immergono in acque cristalline. Proprio qui, in questo angolo di bellezza pura e naturalistica, sorge il Bravo Smart Porto Pino, a circa 6 km da Sant'Anna Arresi ed a 80 km circa da Cagliari.

Il villaggio in stile ECO – RESORT è circondata da una rigogliosa macchia mediterranea e sorge a c.a. 600 m dalla splendida baia di Porto Pino, caratterizzata da un tratto di lunga spiaggia di sabbia bianca finissima a cui si accede attraversando un pontile pedonale in legno realizzato sulla suggestiva laguna che separa il villaggio dal mare.

La struttura dispone di n. 138 camere, suddivise tra doppie, di cui **1 adatta per gli ospiti disabili**

BREVE DESCRIZIONE DELLE FACILITAZIONI PER TIPOLOGIA DI BISOGNI SPECIALI

	<p>DISABILI MOTORI</p> <p>Il percorso dalle camere alle aree comuni principali, quali ingresso, ristorante, piscina non supera i 150 metri, raggiungibili in piano o con rampe, mentre per raggiungere la spiaggia si deve percorrere un tratto per circa 600 metri con più dislivelli e un tratto finale in sabbia (si consiglia l'aiuto di un accompagnatore e l'ausilio della sedia job).</p> <p>In spiaggia è disponibile una sedia anfibia JOB per facilitare il camminamento sulla sabbia e la balneazione.</p> <p>Il bus per il trasporto collettivo non è attrezzato per i clienti in carrozzina; in alternativa si può richiedere al T.O., un trasferimento privato con taxi non adattato oppure richiedere a Handy Superabile (info@handysuperabile.org) eventuale disponibilità di un mezzo dotato di comandi a mano (richiesto un supplemento).</p>
	<p>NON VEDENTI & IPOVEDENTI</p> <p>Per il cane guida si deve inoltrare richiesta in fase di prenotazione al tour operator.</p> <p>Nei vari percorsi interni non sono presenti segnali tattili (sistema loges o vettore, e con diversi colori in prossimità di cambio direzione o per scalini e rampe) per facilitare l'orientamento dei clienti non vedenti e/o ipovedenti.</p> <p>Alla reception non sono presenti pannelli tattili o in braille per non vedenti, mentre le tastiere dell'ascensore sono in rilievo ed in braille. In camera è presente un avvisatore acustico per allarme antincendio. Ai ristoranti non è disponibile una carta menù in braille ma il personale è disponibile a servire al tavolo le pietanze.</p>
	<p>SORDI & IPOACUSICI</p> <p>Alla reception e nelle aree comuni sono presenti pannelli informativi per non udenti, mentre nelle zone interne sono presenti cartelli direzionali che indicano i percorsi verso le zone comuni. In camera non è presente un avvisatore ottico per l'allarme antincendio. Manca un telefono DTS in camera.</p>
	<p>PERSONE DIALIZZATE</p> <p>Il centro più vicino si trova al PRESIDIO OSPEDALIERO SANTA BARBARA Via San Leonardo, 1 - 09016 Iglesias (CI) tel: 0781 3921</p>
	<p>Il ristorante è preparato per ospitare clienti con allergie alimentari e dispone, previa richiesta all'atto della prenotazione, di alimenti per clienti con intolleranze alimentari (Handy Superabile e il Tour Operator non possono tuttavia garantire la non contaminazione). Il cliente che necessita di avere informazioni specifiche circa il servizio</p>

	<p>prestato dovrà richiederle, segnalando le proprie esigenze, all'atto della prenotazione. Al momento dell'arrivo in hotel, dovrà poi contattare il responsabile della ristorazione per riconfermare le proprie esigenze e ottenere informazioni circa le modalità di preparazione ed erogazione dei pasti".</p>
	<p>FAMIGLIE CON BAMBINI</p> <p>Disponibili seggioloni per neonati e piscina per bambini. È presente una biberoneria. Animazione con il Mini Club. Qui il personale dedicato si prende cura dei bimbi dividendoli per fasce d'età e coinvolgendoli in programmi specifici a seconda delle loro esigenze</p>



ARRIVO ALLA STRUTTURA

COME RAGGIUNGERE LA STRUTTURA

IN AEREO

L'aeroporto di Cagliari Elmas si trova a c.a. 75 km dal Porto Pino Resort e la durata del volo dall'aeroporto di Pisa è di circa 1 ora e 20 minuti.

Servizio di assistenza per persone con disabilità

Si Viene assicurata un'assistenza completa, in partenza/arrivo, grazie al personale preposto disponibile ad accompagnare il passeggero con disabilità per il disbrigo delle pratiche di checkin/out, durante la consegna/ritiro del bagaglio, fino alla porta d'imbarco o ai punti di accoglienza dei T.O.

Imbarco/sbarco del passeggero con mobilità ridotta

Con autolift (elevatore)/Finger per la discesa dei passeggeri con mobilità ridotta



Percorsi tattili per ciechi e ipovedenti

Si, sono presenti segnali tattili per facilitare l'orientamento dei clienti non vedenti e/o ipovedenti. Gli ascensori sono di vari tipi, comunque sempre ben segnalati e dotati di tastiera in braille sia all'interno che all'esterno e di avviso acustico di raggiungimento del piano



Presente un locale wc accessibile con maniglie di sostegno

SI



Note eventuali

L'aeroporto è completamente accessibile alle persone con mobilità ridotta, con piccole rampe di raccordo con i marciapiedi, per raggiungere l'interno, ampie porte/varchi ed ascensori adeguati.

Percorso dall'uscita dell'aeroporto al parcheggio

L'area esterna dell'aeroporto **Elmas** di Cagliari dispone di posti auto riservati (circa 40 tra il parcheggio multipiano e i parcheggi esterni); all'uscita dall'aeroporto è presente una piccola rampa di raccordo con il manto stradale che conduce al mezzo parcheggiato scelto per il trasferimento, e sono presenti parcheggi riservati ai portatori di handicap, opportunamente segnalati. Sono sempre presenti rampe per superare i gradini dei marciapiedi all'esterno, ma non sono presenti sistemi per l'orientamento dei passeggeri non vedenti/ipovedenti



TRASFERIMENTI

Durata del trasferimento, in auto/bus dall'aeroporto

Circa 1 ora e 15 minuti, distanza 75 km

Per il trasferimento è disponibile

bus non adattato per il trasporto dei clienti in carrozzina

È possibile richiedere o noleggiare all'atto della prenotazione, un trasferimento privato

SI, in alternativa si può richiedere al T.O., un trasferimento privato con taxi non adattato (in entrambi i casi è possibile un supplemento)



PERCORSO DAL PARCHEGGIO PRIVATO/PUBBLICO ALL'INGRESSO

Parcheggio privato

NO

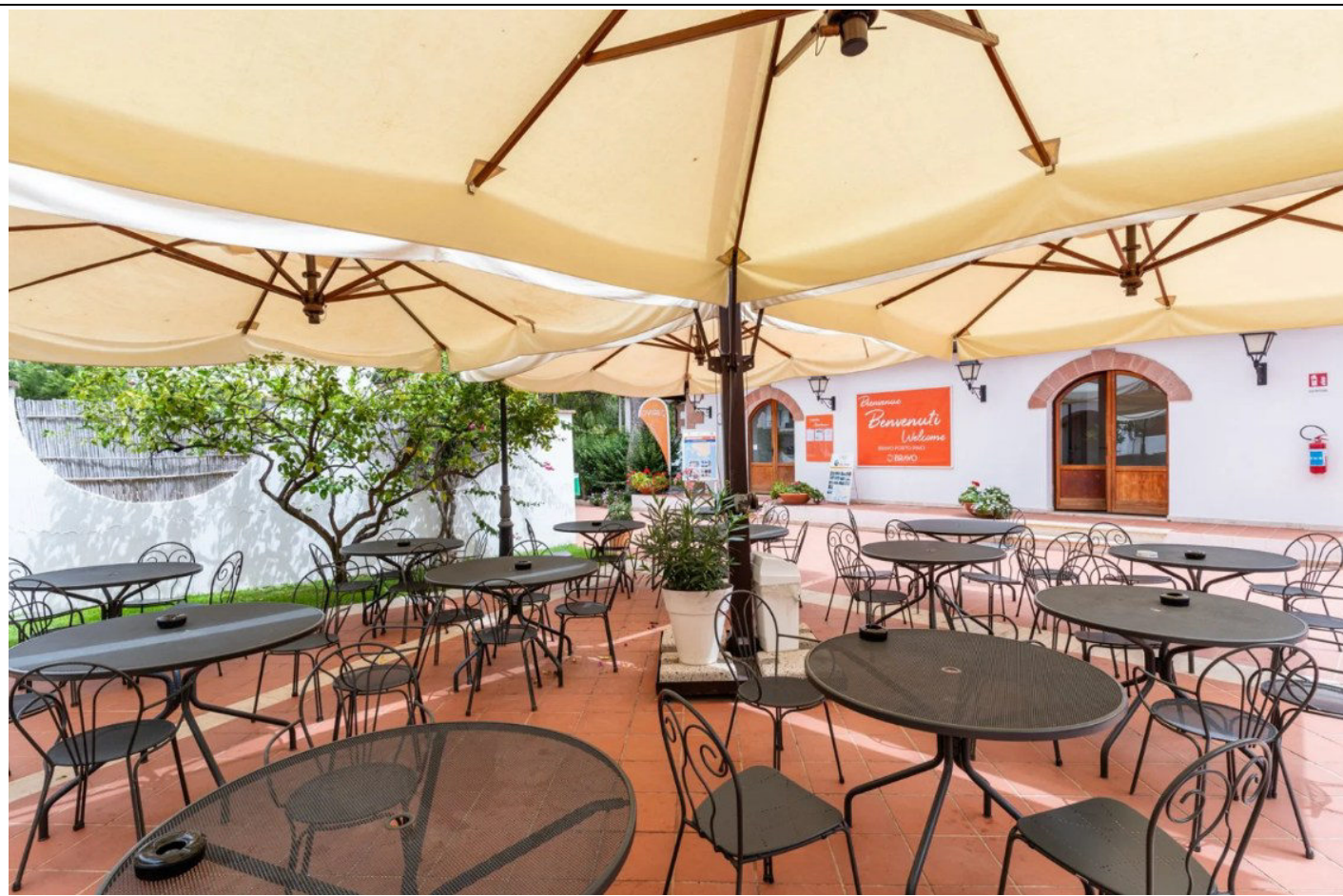
Parcheggio pubblico

SI

Posto auto riservato a persone con disabilità nel parcheggio pubblico
NO
Tipologia di pavimentazione del parcheggio pubblico
Asfalto
Percorso dal parcheggio all'ingresso
In piano
INGRESSO STRUTTURA
Ingresso accessibile
Principale
Modalità di accesso alla struttura
In piano con piccola rampa di raccordo tra asfalto e pavimentazione interna resort
Tipologia della porta di ingresso
Ad anta, normalmente chiusa per cui occorre suonare campanello per farsi aprire
Larghezza utile porta/varco d'ingresso
superiore a 100 cm, presente altro varco pedonale con gradino sulla soglia
Indicatori e mappe tattili
NO


HALL - RECEPTION	
Modalità di accesso	Tramite gradino alto 15 cm superabile con rampa amovibile
Pavimentazione	In marmo, liscia e scorrevole
Altezza banco di ricevimento	121 cm con una parte di piano leggermente ribassato. A fianco della reception troviamo il banco occupato dall'assistente di Alpitour adattato per un ospite in carrozzina.
Personale multilingue	SI
	
	
Tipologia di materiale informativo	Brochure e cartine

Presenza di segnali tattili per facilitare l'orientamento dei clienti non vedenti o ipovedenti
NO
Previsto, giro di accompagnamento e servizio facchinaggio
SI, su richiesta
Presente deposito bagagli
no



CAMERE/APPARTAMENTI

Tipologia e numero di camere

Il villaggio è costituito da 135 camere, di cui **1 adatta per gli ospiti con mobilità ridotta**, tutte situate al piano terra, suddivise tra classic, comfort, family e deluxe. Tutte le camere dispongono di due letti singoli, all'occorrenza unibili in un matrimoniale (eccetto le deluxe dotate di letto matrimoniale non separabile), servizi con doccia e asciugacapelli (su richiesta e dietro cauzione nell'area deluxe), TV a schermo piatto, aria condizionata, cassetta di sicurezza, minibar con consumazioni a pagamento. La maggior parte delle camere sono dotate di patio attrezzato. Le camere comfort sono rinnovate negli arredi e nei bagni. Le camere family sono composte da due camere comunicanti, alcune di esse possono ospitare fino a 5 persone. Le camere deluxe, di recente costruzione, con un arredo più moderno e luminoso, dotate di TV a schermo piatto, inoltre dispongono di ampia doccia walk-in, con letto aggiunto di cm 180 in poltrona letto.



Camere/appartamenti adattati per gli ospiti con mobilità ridotta

num. 1 doppie situate al piano terra

Tipologia di camere

Le camere sono ad uso tripla

Camera visitata adattata per gli ospiti con mobilità ridotta (tripla)

N. camera e tipologia

Numero camera: 89
Ubicazione
Piano terra
Pavimentazione esterna
Superficie rugosa a tratti irregolare con dislivelli
Modalità di accesso alla camera/appartamento visitato
è situata al piano terra, prossima alla piazzetta e raggiungibile attraverso vari dislivelli superabili con rampe lungo un percorso a superficie rugosa e a tratti irregolare; per una persona in carrozzina manuale si consiglia un propulsore elettrico o l'aiuto di un accompagnatore.



Larghezza utile porta di ingresso
Doppia anta cm 57.5 x 2

Apertura porta di ingresso
Verso l'esterno con battiporta di h1 cm e guida h2 cm.
Tipologia e altezza del letto
Matrimoniale h 50/55 cm
Spazio libero ai lati del letto
Sx 63 cm, dx 76.5 cm, frontale a 100 cm



Tipologia dell'armadio
Ad ante
Altezza da terra dell'appendiabiti
h155 cm
Spazio sottostante la scrivania
61 cm



In camera sono disponibili
Cassaforte, frigorifero, asciugacapelli, TV, telefono, climatizzatore, stendibiancheria, eventuale culla
Servizi igienici nella camera degli ospiti con mobilità ridotta
Accesso al locale
In piano
Larghezza porta
Superiore a 80 cm
Tipologia porta
Anta, apertura interna
Altezza WC
50.5 cm

Sedile WC a parte frontale
chiuso
Maniglioni di sostegno
A sinistra reclinabile
Doccetta flessibile a lato del wc
NO

Spazio libero ai lati del wc
a sinistra 19 cm , a destra oltre 100 cm, frontale 90 cm
Campanello elettrico/telefono a lato wc
SI
Lavabo con spazio sottostante per accostamento carrozzina
64 cm
Altezza da terra bordo inferiore specchio
130 cm
Altezza da terra portasciugamani
90 cm lavabo
Disponibile doccia accessibile agli ospiti con mobilità ridotta
SI
Tipologia doccia
A filo pavimento
Sedia doccia
SI (28.5 x 31 cm) h 58 cm
Maniglione di sostegno
SI
Presenza di soffione o saliscendi
SI



Camera standard, visitata
Numero camera e tipologia
98 standard
Tipologia camera
doppia
Piano
Superficie rugosa a tratti irregolare con dislivelli
Modalità di accesso alla camera
In piano

Larghezza utile porta di ingresso
90 cm, il battiporta è alto 3 cm e il cordolo 2 cm. Il punto più stretto del corridoio che conduce al letto è 45,5 cm (cassapanca amovibile).
Apertura porta di ingresso
Anta unica
Altezza e Tipologia letto
n.1 LETTO MATRIMONIALE 50/55 cm
Spazio libero ai lati del letto
Sx 90 cm, dx 72 cm, frontale 45 cm



Tipologia di veranda

una veranda-ingresso



Servizi igienici nella camera standard

Accesso al locale

In piano

Larghezza utile porta di ingresso

58 cm

Tipologia della porta

1 anta apertura interna

Altezza WC

50 cm

Sedile WC a parte frontale

continua



Spazio libero ai lati del wc

a sinistra 26 cm, a destra 21 cm, frontale 24 cm

Lavabo con spazio sottostante per accostamento carrozzina

68 cm

Disponibile doccia

SI

Tipologia doccia

Box doccia quadrato 65 x 65 con gradino 14.5 cm



BAR E RISTORANTI

Bar Principale



ubicazione

bar principale della struttura è situato in prossimità della piazzetta a sinistra della reception

Modalità di accesso

In piano, nella parte al chiuso dove si trova l'unico bagno comune accessibile per disabili, mentre l'accesso agli altri ambienti compreso il terrazzo sono ostacolati dalla presenza di 2 gradini.

Pavimentazione

Liscia



Tipologia dei tavoli

Tavoli esterni con supporto centrale che può ostacolare l'accostamento con la carrozzina

Note eventuali

Superando la rampa adiacente al bar, si affronta un vialetto in discesa, con pavimentazione irregolare e pendenza significativa, per raggiungere una zona relax con poltrone e tavolini da salotto da cui, attraverso un percorso secondario con 7 gradini, superabili tramite una rampa piastrellata, lunga 7,5 m e con pendenza del 14/15%, è possibile accedere al patio coperto del bar.



Pool Bar



ubicazione

Bordo piscina
Modalità di accesso
In piano
Pavimentazione
Liscia
RISTORANTE PRINCIPALE
Ristorante con sale interne e veranda dehors esterna
ubicazione
In prossimità della reception
Modalità di accesso
Rampa 4-5 %
Pavimentazione
liscia
Larghezza utile della porta di ingresso
Superiore a 100 cm
 
Banco del buffet se presente
alto da terra 77 cm
I distributori del caffè, latte, bevande, durante la colazione, sono posti ad un'altezza di
117 cm



è possibile riservare lo stesso tavolo ad un cliente con mobilità ridotta e/o non vedente

SI

Servizio al tavolo per persone con disabilità

In caso di necessità, i clienti con disabilità sono assistiti dai camerieri con il servizio al tavolo

Tipologia dei tavoli

Supporto centrale

Altezza utile sotto il tavolo per accostamento carrozzina

75 cm



Menù con caratteri large print (ingranditi)

NO

Il ristorante dispone di veranda/dehors esterna

SI

Modalità di accesso alla veranda/dehors esterna se è presente

Sala ristorante parzialmente all'aperto

Servizi igienici comuni fruibili da un ospite con ridotta mobilità

SI presso il bar (unico servizio comune accessibile)

INFO PER I PICCOLI OSPITI

Disponibilità di seggioloni per neonati

SI

E' presente una biberoneria

SI accessibile in piano dalla sala esterna del ristorante superando una porta a due ante con apertura > 100 cm (1 anta 69 cm) cordolo 2 cm

INFO PER INTOLLERANZE/ALLERGIE ALIMENTARI

Il ristorante è organizzato per ospitare clienti con allergie o intolleranze alimentari e dispone, previa richiesta all'atto della prenotazione, degli alimenti specifici (Handy Superabile e il Tour Operator non possono tuttavia garantire la non contaminazione). Il cliente che necessita di avere informazioni specifiche circa il servizio prestato dovrà richiederle, segnalando le proprie esigenze, all'atto della prenotazione. Al momento dell'arrivo in hotel, dovrà poi contattare il responsabile della ristorazione per riconfermare le proprie esigenze e ottenere informazioni circa le modalità di preparazione ed erogazione dei pasti.

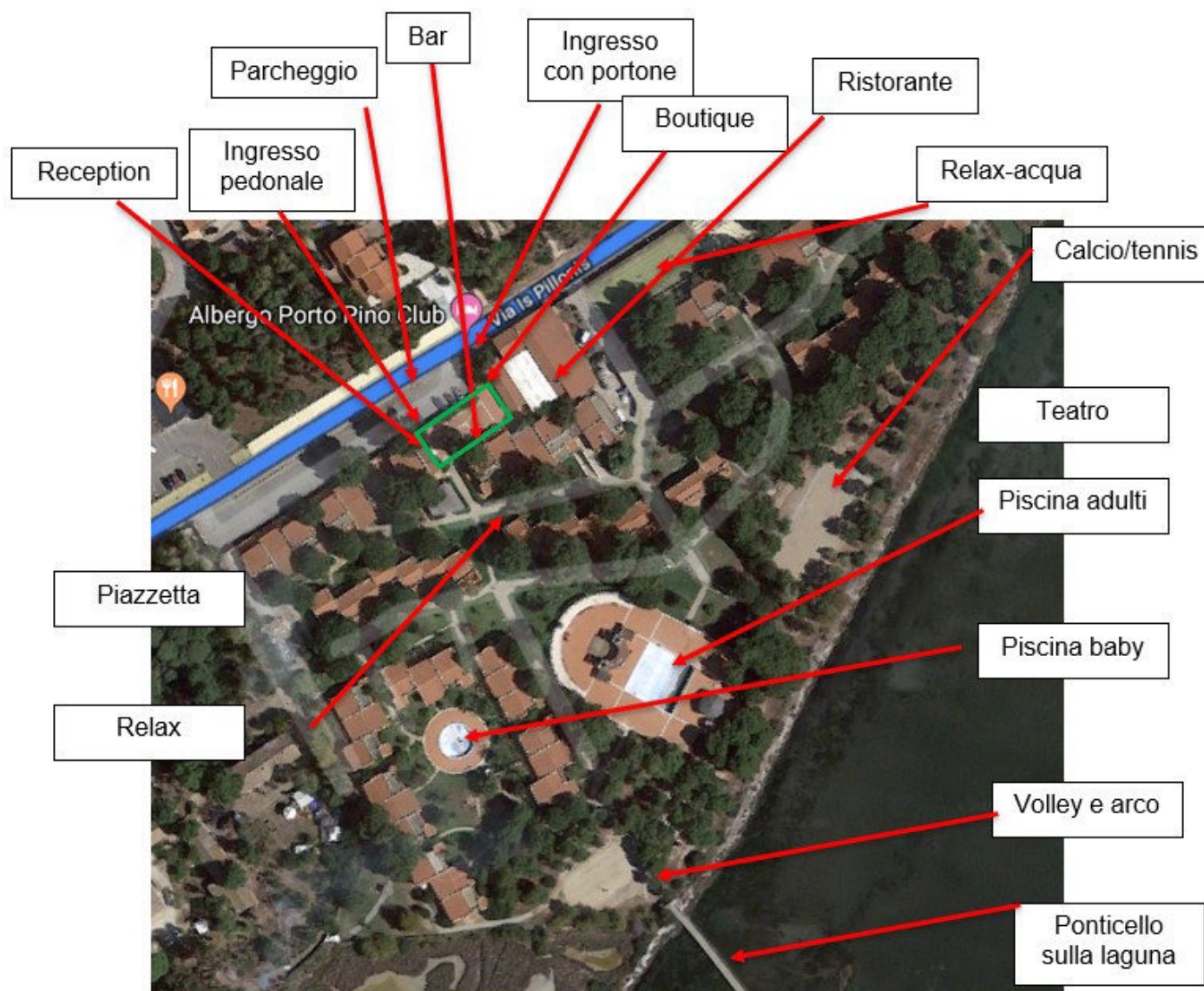
Note eventuali

Al di là della seconda sala esterna del ristorante, si raggiunge una zona relax con gazebo e poltrone installate su penisole all'interno di piscine. Le passerelle di collegamento risultano difficoltose da percorrere agli ospiti con difficoltà motorie e in carrozzina



PERCORSI INTERNI E SERVIZI COMUNI

Percorsi interni



Lungo i percorsi interni sono presenti segnali tattili in sistema loges, per non vedenti

NO, all'arrivo degli ospiti è previsto solo un servizio di accompagnamento in camera e giro di orientamento del villaggio.

Indicare se i percorsi di collegamento con le aree comuni sono in piano o con rampe o con scalini, oltre a quelli già descritti

I percorsi di collegamento con le aree comuni sono descritti in ogni scheda specifica. Sono percorsi più o meno significativi dove a volte, come già specificato, per alcuni potrebbe servire l'ausilio di un accompagnatore.

Descrizione Percorsi interni



Dall'incrocio proseguendo nel percorso, di fronte, (foto in alto a sx) si raggiunge, dopo c.a. 100 m, sulla destra, la piscina per bambini, mentre la piscina per adulti e il teatro si trovano, dopo c.a. 150 m, sulla sinistra, attraverso una rampa con pendenza >8% (foto in alto a dx);



proseguendo ancora dritti, (foto sopra) si raggiunge il parco giochi (foto in basso a dx), il tiro con l'arco, il campo da pallavolo e il pontile sulla laguna, da cui si prosegue per raggiungere la spiaggia



Dall'incrocio, proseguendo nel percorso a destra (foto in basso a sx), si raggiunge, dopo pochi metri, sulla destra, attraverso 2 rampe (foto in basso a dx), con pendenze significative, il **mini club** e sulla sinistra la camera accessibile visitata, la n° 89.



Dall'incrocio **proseguendo nel percorso a sinistra** si raggiungono il campo polivalente da tennis/calcetto e il la zona relax nell'acqua

Servizi igienici comuni nei pressi della reception e ristorante principale

Modalità di accesso

In piano, adiacente alla piazzetta, dove sono ubicati la reception, il ristorante e la boutique

Larghezza utile porta di ingresso

n. 2 porte di 79 cm

Tipologia della porta

ad anta apribile verso l'esterno
Tipologia della maniglia
A leva

Sedile WC a parte frontale
continua
Maniglioni di sostegno
a sinistra del wc, reclinabile
Spazio libero ai lati del wc
a sinistra 23 cm a destra 95 cm frontale oltre 88 cm
Lavabo con spazio sottostante per accostamento carrozzina
65 cm
Altezza da terra bordo inferiore specchio
103 cm fisso, bagno e antibagno
Servizi igienici comuni nella piazzetta non accessibili
Modalità di accesso
n. 2 gradini di 18 cm



PISCINA

Ubicazione

Corpo centrale struttura

PISCINA ADULTI



Modalità di accesso all'area piscina

L'area della piscina è accessibile attraverso una rampa con pavimentazione irregolare e con pendenza > 8%, il bordo piscina è regolare con fondo piastrellato liscio. L'area è attrezzata con lettini ed ombrelloni.

Pavimentazione

Piastrellato liscio

Accesso alla vasca tramite

Scala metallica, manca un discensore



Vasca profonda

110/150 cm

Altezza bordo-livello acqua

bordo vasca di 17 cm interno e 4 cm esterno.

Disponibile doccia

SI



Tipologia doccia

Il box doccia è 71X174 cm con gradino interno di 20 cm. L'altezza della doccetta non è regolabile. La doccia è priva di seduta.

La doccia è dotata di sedile/sedia

NO

Servizi igienici fruibili dagli ospiti con disabilità

Quelli nei pressi del ristorante (vedi percorsi interni)

PISCINA PER BAMBINI**Modalità di accesso all'area piscina**

L'area della piscina è raggiungibile attraverso un percorso con fondo irregolare e con dislivelli. fondo piastrellato liscio, ed è attrezzata con lettini ed ombrelloni.

Pavimentazione

Piastrellato liscio

Accesso alla vasca tramite

Scala metallica, piscina dotata di sedia JOB per facilitare l'accesso agli ospiti con mobilità ridotta.

Il personale può offrire assistenza alle persone disabili per il trasporto con l'ausilio

SI

Vasca profonda

80 cm

Altezza bordo-livello acqua

bordo vasca di 19 cm

Disponibile doccia

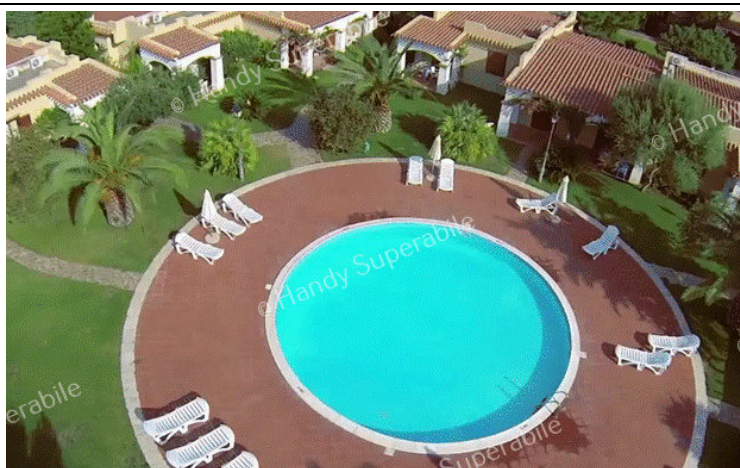
SI

Tipologia doccia

doccia di dimensioni piccole con gradino interno. Altezza soffione non regolabile.

La doccia è dotata di sedile/sedia

NO



SPIAGGIA

Modalità di accesso alla spiaggia

La spiaggia di sabbia fine bianca, si trova a c.a. 600 m dalla struttura. È una spiaggia pubblica con un tratto attrezzato per il resort. Per circa 200 mt, si percorrono dei vialetti interni con superficie irregolare e dislivelli, per accedere al pontile in legno che attraversa la suggestiva laguna.

Il pontile in legno che attraversa la laguna, è lungo circa 150 m, ed è transitabile per gli ospiti con mobilità ridotta, al termine del pontile, si deve superare una rampa raccordata con un percorso in sterrato battuto, per ca. 90 m, fino a raggiungere una passerella in legno, lunga c.a. 20 m che però, ad oggi, non arriva fino alle postazioni di ombrelloni, raggiungibili solo attraverso un percorso in sabbia per c.a. 80 m (per un ospite in carrozzina è necessario l'ausilio della sedia JOB in dotazione al villaggio e l'aiuto di un accompagnatore). Vedi informazioni in dettaglio.



Nella mappa è evidenziato il percorso fino alla spiaggia:

linea rossa: pontile in legno di ca. 150 m accessibile tramite rampa

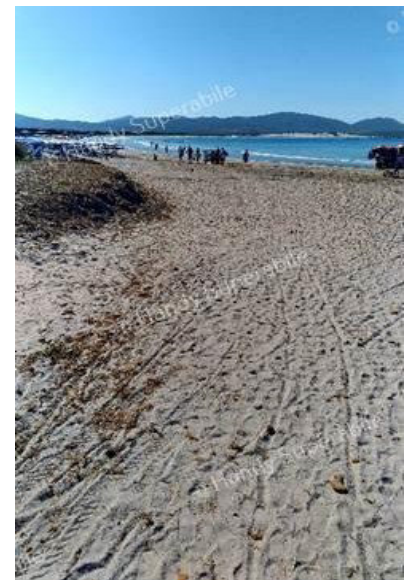
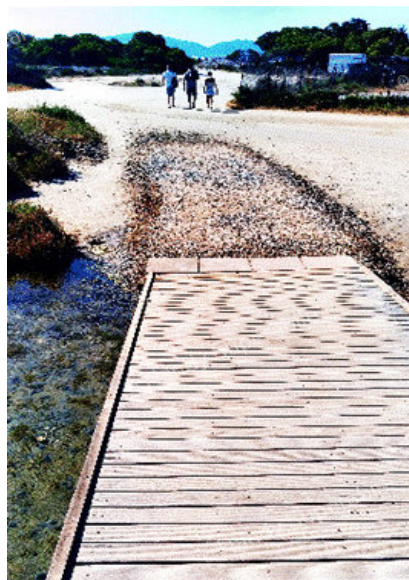
linea verde: sterrato battuto, di ca. 90 m abbastanza percorribile anche da una persona in carrozzina


linea arancione: passerella in legno di ca. 25 m

linea nera: tratto di sabbia, di ca. 80 m privo di passerella che conduce fino alle postazioni di ombrellone



Il pontile è accessibile tramite una breve rampa, in legno, con pendenza ca. 10 %.



Tipologia di Spiaggia
Sabbia

In spiaggia è presente una passerella
SI
Tipologia della passerella
In legno
È possibile riservare al cliente con ridotta mobilità/cieco ombrellone a lato della passerella
SI Non sono segnalate postazioni di ombrellone riservate per i clienti con disabilità motoria, su richiesta previa prenotazione possono essere riservate, ma non necessariamente in prima fila.
Disponibile pedana anche amovibile fra passerella e postazione ombrellone
NO
Disponibile sedia anfibia per balneazione persone con mobilità ridotta di proprietà o tramite tour operator
SI La spiaggia dispone di sedia anfibia JOB per facilitare il trasporto dell'ospite con mobilità ridotta in acqua.
Il personale è disponibile ad offrire assistenza per il trasporto con l'ausilio medesimo in acqua e viceversa
SI

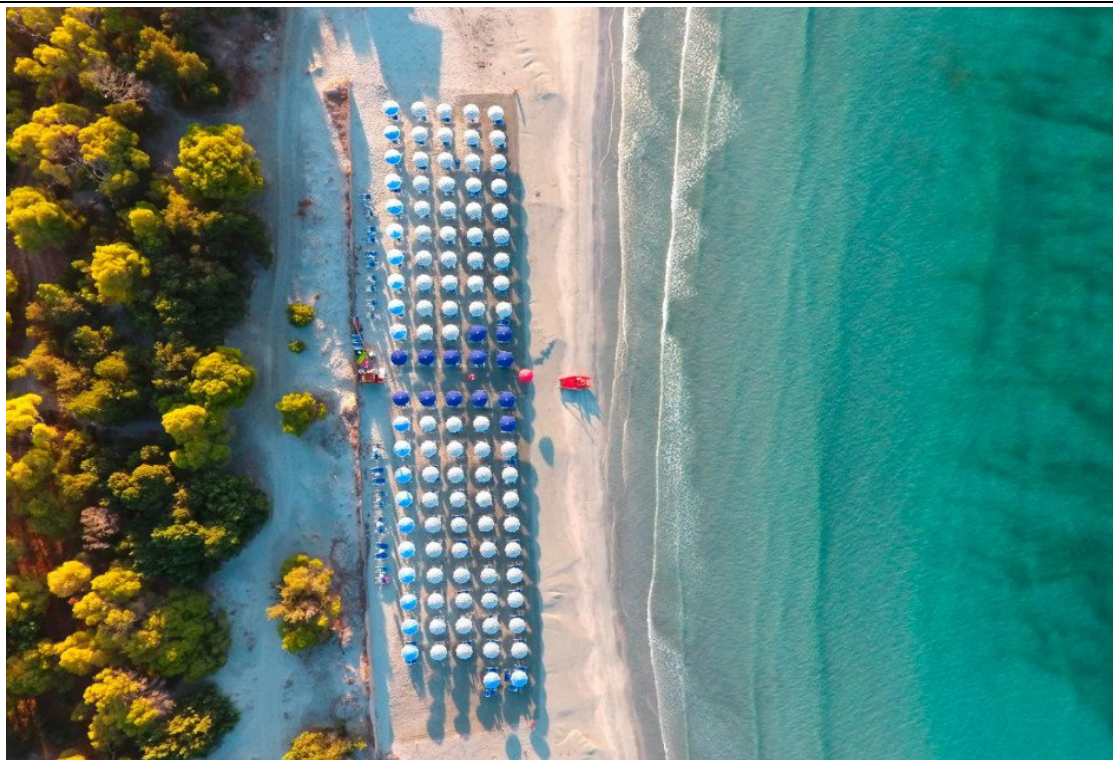


Disponibili servizi igienici fruibili dagli ospiti con mobilità ridotta

NO

Note eventuali

Non vi sono wc e docce nelle vicinanze, al momento della visita, i wc più vicini erano chimici non accessibili a c.a. 50/150 m nel chiosco di fianco alla spiaggia attrezzata dell'hotel raggiungibili su sabbia e su una breve passerella con pendenza significativa.



ATTIVITÀ SPORTIVE/RICREATIVE E MINICLUB

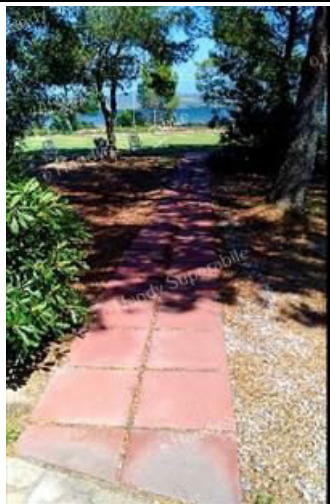
Attività sportive

Nel villaggio si possono praticare diverse attività sportive: calcetto, tennis, volley, tiro con l'arco e Ping pong, oltre ai vari giochi con l'animazione.

Per raggiungere il **campo polivalente di tennis e calcetto** occorre superare un percorso a superficie irregolare con diversi dislivelli, e per un ospite in carrozzina può essere necessario l'ausilio di un accompagnatore. Adiacente all'area giochi per bambini si trova un campo di bocce.



Il **campo di pallavolo** e il **tiro con l'arco** si trovano vicino alla piscina lungo il percorso per raggiungere la spiaggia prima del pontile sulla laguna. Per raggiungerli occorre superare un percorso a superficie irregolare, con diversi dislivelli per cui per un disabile in carrozzina può essere necessario l'ausilio di un accompagnatore.





teatro

Modalità di accesso

In piano, adiacente alla piscina si trova il teatro all'aperto. Non vi sono posti riservati ai disabili motori, ma neppure difficoltà per accedere alla "platea" in carrozzina.

la sera, lo staff di animazione propone spettacoli di varietà, cabaret e musical dal vivo



Mini club/parco giochi/sala giochi

Modalità di accesso al miniclub

In piano, il Miniclub risulta accessibile attraverso una passerella in salita con pavimentazione in porfido e su prato erboso.



I locali sono ampi e dispongono di schermi e giochi per bambini.
Il villaggio dispone inoltre di un'area giochi all'aperto per bambini.



STUDI MEDICI/STRUTTURE SANITARIE

Ospedali nei pressi della struttura

L'ospedale principale più vicino a Porto Pino (Sant'Anna Arresi) è il [Presidio Ospedaliero Sirai di Carbonia](#), situato a circa 25-30 minuti di auto (circa 20-25 km). È il punto di riferimento per le emergenze nel Sulcis Iglesiente, accessibile facilmente per necessità sanitarie urgenti dalla costa sud-occidentale.

Eventuali strutture per la dialisi

Vicino a Porto Pino, la struttura di riferimento principale per la dialisi è l'[Ospedale Sirai di Carbonia \(ASL Sulcis\)](#), situato a circa 30-40 minuti d'auto. Altre opzioni includono il [Presidio Ospedaliero Santa Barbara di Iglesias](#) e strutture a [Sanluri \(Ospedale N.S. di Bonaria\)](#). Si consiglia di prenotare le sedute con largo anticipo presso i reparti di Nefrologia.

Altre strutture sanitarie

Non ci sono farmacie direttamente all'interno di Porto Pino. Le opzioni più vicine si trovano nei paesi limitrofi di Sant'Anna Arresi (la più vicina, a circa 5-10 minuti in auto) e Teulada.

- [Farmacia a Sant'Anna Arresi](#): Solitamente situata nel centro del paese, è il punto di riferimento principale per Porto Pino.
- [Farmacie a Teulada](#): Altre opzioni disponibili spostandosi verso est.